

كفاية خدمات التعليم المتوسط في محافظة بابل للعام الدراسي 2019 – 2020

م.م . صباح هادي راضي (وزارة التربية ,مديرية تربية بابل)

د.مصطفى عبد الرسول احمد (وزارة التربية ,مديرية تربية بابل)

The Adequacy of Education services Among Intermediate School in Babel Governorate for the Academic Year 2019-2020

Preparing researchers

M .M.Sabah Hadi Radhi

Ministry of Education , Babel Education

Sabihhadiradi@gmail.com

D . Mustafa abdulrasool ahmed

Ministry of Education , BabelEducation

alkafajmuatafa8@gmail.com

Abstract

Based on a number of indicators approved by the Iraqi Ministry of Education, including the student - school, student - class and student - teacher index. We found that there a insufficiency in these indicators. Apart from this insufficiency, there is another problem which is the poor distribution of schools and teaching staff among administrative units as it is not commensurate with the number of students. Although there is a surplus in the number of intermediate schools, the governorate center suffers from a deficiency in the number of schools up to (9) schools if the standard of (480) students is applied in the school and at the same time if the standard of (30) students per section is applied in the school. The governorate suffers from a deficiency in the number of school classroom up to (1034)school sections. As for the teaching staff, Babel governorate also complains of a shortage of about (1200) teachers if the standard of (15) students per teacher is applied, despite what the governorate suffers from a deficiency in this service, it suffers from its poor distribution, as some administrative units have a surplus of the standard and others suffer from a large deficiency in schools, people, and teaching staff.

KEY Words : serves, Education of intermediate ,Babel Governorate

المستخلص:

بناءً على عدد من المؤشرات المعتمدة في وزارة التربية العراقية منها مؤشر طالب/مدرسة , طالب/شعبة و طالب/مدرس. توصلنا لوجود عجز في هذه المؤشرات فظلا عن هذا العجز توجد مشكلة اخرى هو سوء توزيع المدارس والكوادر التدريسية بين الوحدات الادارية اذ لا يتناسب مع عدد الدارسين . وبالرغم من وجود فائض في عدد المدارس المتوسطة الا ان مركز المحافظة يعاني من نقص في عدد المدارس بحدود (9) مدارس اذا ما تم تطبيق معيار (480) طالب في المدرسة وفي نفس الوقت اذا ما تم تطبيق معيار (30) طالب في الشعبة فان المحافظة تعاني من نقص في عدد الشعب الدراسية بحدود (1034) شعبة دراسية . اما بالنسبة للكادر التدريسي

فان محافظة بابل تشكو ايضا من نقص في ذلك بحدود (1200)مدرس اذا ما تم تطبيق معيار (15) طالب للمدرس الواحد بالرغم مما تعانيه المحافظة من نقص في هذه الخدمة تعاني من سوء توزيعها فبعض الوحدات الادارية فيها فائض عن المعيار واخرى تعاني من عجز كبير في المدارس والشعب والكوادر التدريسية.

الكلمات المفتاحية : خدمات، التعليم المتوسط، محافظة بابل

مقدمة :

يعد توزيع الظاهرة عنصراً أساسياً في الدراسات الجغرافية، لذا وصفت الجغرافية بأنها دراسة توزيع الظواهر على سطح الارض، لأن موقع كل ظاهرة جغرافية على سطح الارض يختلف عن موقع غيرها [1]. حيث تقع محافظة بابل وسط العراق وهي احدى محافظات الفرات الاوسط، وان موقع المحافظة يمتاز بانسباط ارضية وخصوبتها ووفرة مياهها وقربها من اكبر تجمع سكاني في العراق المتمثل بالعاصمة بغداد لما له من اثر كبير في زيادة الحجم السكاني، و ان المختصون من العلماء الجغرافيين يرون بأن البحوث الجغرافية تستند على أساس دراسة ظاهرة التباين في وحدة المكان لسطح الارض، ويؤكدون ايضاً بان علم الجغرافية هو الذي يدرس جميع التفاعلات المكانية التي تعتمد على عوامل الارتباط المكاني [2]. وبهذا وصفت الجغرافية بأنها علم التوزيع، ولم يقتصر الجغرافيون على هذا المفهوم بل أتجهوا الى تحليل العوامل التي ساعدت على وجود الظواهر في مكانها الآن [3]. وبما ان الخدمات التعليمية خلقت لخدمة الانسان فيتباين توزيعها من مكان لآخر بتباين توزيع السكان من وحدة ادارية لأخرى و يتباين التوزيع أيضاً داخل الوحدة الادارية نفسها [4]. وتوزيع السكاني في أية منطقة ناتج عن انعكاس لمستوى ودرجة التطور الاقتصادي والاجتماعي فيها [5]. وللمؤسسات التعليمية ارتباط مباشر بتواجد السكان، فأينما يوجد السكان تشيد المدارس بجانب تجمعاته أو بالقرب منها، ويعد التوزيع نقطة البداية في الدراسات والابحاث الجغرافية ثم يتبعها التحليل والربط لتكون هذه القواعد الثلاثة المرتكزات المهمة والاساسية للبحث الجغرافي والتي ينبغي على الباحث الالتزام بها لكي يتمكن من تحقيق أهداف الدراسة وتقديم المعلومات لرصد دراسته. وعند تطبيق ما سبق على مستوى محافظة بابل ذات الحجم السكاني (2086042) نسمة [6] وان هذا العدد من السكان بحاجة ماسة الى خدمات تلائم من حيث الكم والنوع مع الحجم السكاني للمحافظة، ومن هذه الخدمات هي خدمة التعليم لما لهذه الخدمة من اهمية كبيرة في تطور المجتمع ورفاهيته. حيث يوجد في محافظة بابل (188) مدرسة متوسطة يدرس فيها (87303) طالب وطالبة يدرسون في (1876) شعبة ويدرسهم (4620) مدرس ومدرسة [7]. هذه المدارس موزعة على الاقضية وكالاتي في قضاء الحلة (71) مدرسة يدرس فيها (38359) طالب وطالبة في (819) شعبة دراسية ويدرسهم (2216) مدرس ومدرسة. وفي قضاء المحاويل (35) مدرسة يدرس فيها (13933) طالب وطالبة في (300) شعبة دراسية يدرسهم (646) مدرس ومدرسة، وقضاء المسيب (34) مدرسة تقدم خدماتها ل(13483) طالب طالبة في (302) شعبة دراسية وبلغ عدد الملاك التدريسي (749) مدرس ومدرسة. اما في قضاء الهاشمية فيوجد (48) مدرسة يدرس فيها (21528) طالب وطالبة في (455) شعبة دراسية ويدرسهم (1009) مدرس ومدرسة.

ومن خلال الدراسة التي سيقوم بها الباحث نتوصل الى مدى كفاية الخدمات التعليمية للمرحلة المتوسطة من مدارس وشعب ومدرسين لسكان محافظة بابل من خلال مقارنة الموجود الفعلي مع معايير وزارة التخطيط العراقية المتضمن ثلاث مؤشرات رئيسة وهي مؤشر عدد الطلبة في المدرسة , عدد الطلبة في الشعبة , وعدد الطلبة للمدرس الواحد .

مشكلة البحث:

- ما كفاية مدارس التعليم المتوسط في محافظة بابل للعام الدراسي 2019 - 2020؟
- هل عدد الشعب الدراسية كافية لمرحلة التعليم المتوسط في محافظة بابل للعام الدراسي 2019 - 2020؟
- ما كفاية الكادر التدريسي لمرحلة التعليم المتوسط في محافظة بابل للعام الدراسي 2019 - 2020؟

فرضية البحث :

- عدم كفاية الابنية المدرسية للتعليم المتوسط في محافظة بابل للعام الدراسي 2019 - 2020.
- هنالك عجز في عدد الشعب الدراسية لمرحلة التعليم المتوسط في محافظة بابل للعام الدراسي 2019 - 2020.
- تعاني المحافظة من نقص في عدد الكادر التدريسي لمرحلة التعليم المتوسط في محافظة بابل للعام الدراسي 2019 - 2020؟

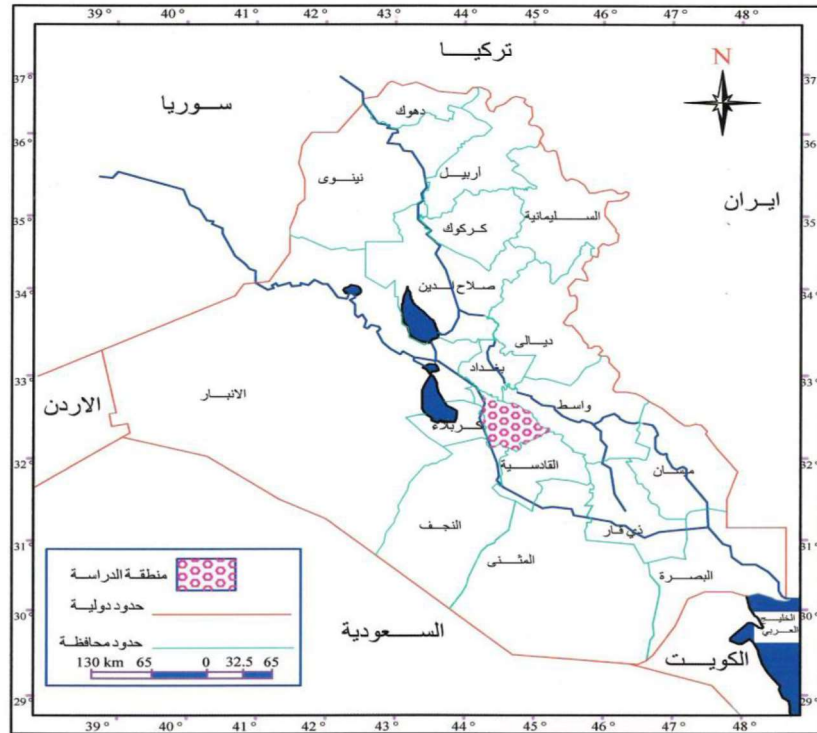
هدف البحث :

معرفة مقدار الفائض او العجز في الخدمات التعليمية للمرحلة المتوسطة سواء كان ذلك على مستوى محافظة بابل بصورة عامة او على مستوى الاقضية والنواحي التابعة له بصورة خاصة للعام الدراسي 2019 - 2020.

حدود البحث :

يقصد بحدود الدراسة البعدين الزمني والمكاني. حيث يحدد البعد الزمني خدمات التعليم الابتدائي للعام الدراسي 2019-2020 . بينما يمثل البعد المكاني بمحافظة بابل وهي إحدى محافظات الفرات الأوسط تتحصر رقعتها الجغرافية بين دائرتي عرض (14 32 - 07 33) شمالاً , وبين خطي طول (09 43 - 22 45) شرقاً وهي تحادد محافظات (بغداد , واسط , القادسية , الانبار , كربلاء , النجف) المكونة من اربعة اقضية هي (الحلة ,المحاول ,المسيب , الهاشمية)[8]. وتأخذ المحافظة شكلاً قريباً من المثلث قاعدته في الجنوب وتضيق أرض المحافظة في قسميها الشمالي , أما الامتداد الطولي له من الشمال الى الجنوب فيبلغ (120) كم وتصل مساحتها الى (5119) كم² [9].والخريطة (1) تبين موقع منطقة الدراسة من العراق.

خارطة رقم (1)
موقع محافظة بابل من العراق



المصدر: الهيئة العامة للمساحة، خارطة العراق الادارية، بغداد، 2002.

محاور البحث

قسم البحث الى ثلاثة مباحث فظلا عن التوصيات والاستنتاجات وقائمة المصادر اشار المبحث الاول الى مؤشر كفاية المدارس في محافظة بابل وحسب الوحدات الادارية للعام الدراسي 2019-2020 , اما المبحث الثاني فتناولنا فيه مؤشر كفاية الشعب الدراسية في محافظة بابل وحسب الوحدات الادارية للعام الدراسي 2019-2020 , وتناولنا في المبحث الثالث مؤشر كفاية الكادر التدريسي في محافظة بابل وحسب الوحدات الادارية للعام الدراسي 2019-2020 .

المبحث الاول :

مؤشر كفاية المدارس في محافظة بابل وحسب الوحدات الادارية للعام الدراسي 2019-2020:

لهذا المؤشر أهمية كبيرة لمعرفة مدى كفاية المدارس لعدد الدارسين ومن خلال دراسة هذا المعيار يمكن ان نحدد ما اذا كان عدد المدارس كافٍ لعدد الطلبة ام غير ذلك ,ومعرفة اماكن الفائض والعجز داخل المحافظة بصورة عامة و داخل الوحدات الادارية بصورة خاصة. وعند دراسة الواقع ومقارنته مع المؤشر المعتمد في وزارة التخطيط العراقية البالغ (480) طالب / مدرسة [10] , توصلنا لوجود فائض في عدد المدارس بحدود (6) مدارس مقارنة بعدد الملتحقين بالدراسة البالغ عددهم (87303) طالب و طالبة يدرسون في (188) مدرسة , ورغم الفائض في عدد المدارس الا ان المحافظة تعاني من نقص الابنية المدرسية حيث ان (149) مدرسة اي نسبة (79)% من المدارس تحل ضيف على مدارس ابتدائية او ثانوية , وقد بلغ المعدل العام في محافظة بابل للعام الدراسي 2019 - 2020 (464) طالب/مدرسة و ان هذا المعدل اقل من المعيار المعتمد من قبل وزارة التخطيط العراقية ب(16) طالب في المدرسة ,وسجل في قضاء المحاويل والمسيب وقضاء الهاشمية معدلات اقل من المعيار المعتمد باستثناء قضاء الحلة الذي سجل نقص في عدد المدارس للمرحلة المتوسطة ,وهذا يدل على عدم التوزيع المثالي وانتخاب المواقع بصورة علمية تتوافق والحجم السكاني . وجدول (1) معدل طالب/مدرسة في محافظة بابل وعدد المدارس المفترضة ومقدار الفائض او العجز في عدد المدارس لكل قضاء تابع للمحافظة للعام الدراسي 2019-2020 ومدى مطابقته للمعايير ,ويوضحه بصريا شكل (1).

جدول (1) معدل طالب /مدرسة حسب الوحدات الادارية في محافظة بابل للعام الدراسي 2019-2020 ومدى

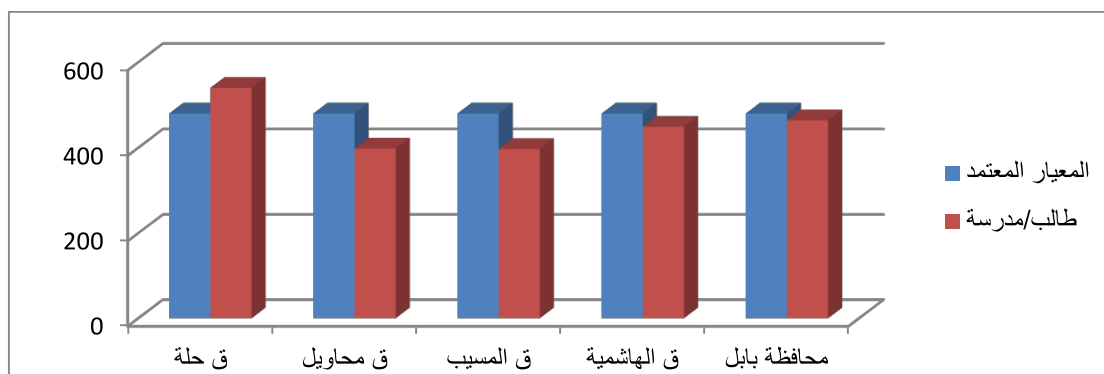
مطابقته للمعيار

الوحدة الادارية	مدارس	طلبة	طالب/مدرسة	المعيار المعتمد	الفارق عن المعيار	عدد المدارس المفترض	مقدار الفائض او العجز
قضاء الحلة	71	38359	540	480	60	80	9-
قضاء المحاويل	35	13933	398	480	-82	29	6
قضاء المسيب	34	13483	397	480	-83	28	6
قضاء الهاشمية	48	21528	449	480	-31	45	4
المحافظة	188	87303	464	480	-16	182	6

المصدر: جمهورية العراق , وزارة التربية , مديرية تربية بابل , قسم التخطيط, الكراس الاحصائي للعام الدراسي

2019-2020 بيانات غير منشورة

شكل (1) معدل طالب /مدرسة حسب الوحدات الادارية في محافظة بابل للعام الدراسي 2019-2020 ومدى مطابقته للمعيار



المصدر: جدول (1)

أ- قضاء الحلة :

يوجد في قضاء الحلة (71) مدرسة متوسطة في العام الدراسي 2019-2020 يدرس فيها (38359) طالب وطالبة موزعة على ثلاثة وحدات ادارية في مركز الحلة يوجد (50) مدرسة ويدرس فيها (29786) طالب وطالبة , وفي ناحية الكفل (14) مدرسة, يدرس فيها (5397) طالب وطالبة , اما في ناحية ابي غرق يوجد (7) مدارس يتعلم فيها (3176) طالب وطالبة وعند تطبيق مؤشر طالب /مدرسة المعتمد في وزارة التخطيط العراقية توصلنا لما يأتي بلغ المعدل في قضاء الحلة (540) طالب /مدرسة وهذا المعدل مرتفع مقارنة بالمعيار المعتمد والبالغ (480) طالب في المدرسة اذ يزيد على معيار وزارة التخطيط العراقية ب (60) طالب /مدرسة . وعند تطبيق المؤشر على الوحدات الادارية التابعة للقضاء سجل في مركز قضاء الحلة (595) طالب /مدرسة وفي ناحية ابي غرق (454) طالب/مدرسة , اما في ناحية الكفل فبلغ المعدل (386) طالب/مدرسة . نلاحظ مما سبق رغم النقص في عدد مدارس القضاء الا انه يعاني من سوء توزيع المدارس الموجودة اذ لا يتماشى وعدد الطلبة حيث المركز يعاني من قلة عدد المدارس مقارنة بالنواحي التابعة له وبالتالي يقلل من كفاءة الخدمة المقدمة للطلبة مما يؤثر سلباً على المستوى العلمي وان عدد المدارس المفترض في القضاء (80) مدرسة وفق المعايير وعدد الطلبة . أما على مستوى المدارس التابعة لقضاء الحلة توصل الباحث الى عدد طلبة مدرسة فضة الواقعة في مركز القضاء بلغ عدد طلبتها (1160) طالب وهذا العدد اكثر من ضعف المعيار المعتمد , اما اقل عدد طلبة في المدرسة سجل في متوسطة اور الواقعة في ناحية ابي غرق حيث بلغ عدد الطلبة (155) طالب . رغم التباين الكبير في معدل الطلبة في المدرسة فان القضاء يعاني من نقص في الأبنية المدرسية حيث (72)% من مدارس القضاء هي ضيف على مدارس اخرى وجدول (2) يبين معدل طالب /مدرسة في قضاء الحلة وعدد المدارس المفترضة ومقدار الفائض او العجز في عدد المدارس لكل وحدة ادارية تابعة لقضاء الحلة للعام الدراسي 2019-2020 ومدى مطابقته للمعيار

جدول (2) معدل طالب /مدرسة في قضاء الحلة للعام الدراسي 2019-2020 ومدى مطابقته للمعيار

الوحدة الادارية	مدارس	طلبة	طالب/مدرسة	المعيار	الفارق عن المعيار	عدد المدارس المفترض	مقدار الفائض او العجز
حلة	50	29786	595	480	115	62	12-
كفل	14	5397	386	480	-94	11	3
ابي غرق	7	3176	454	480	-26	7	مطابق
القضاء	71	38359	540	480	60	80	9-

المصدر: جمهورية العراق , وزارة التربية , مديرية تربية بابل , قسم التخطيط, الكراس الاحصائي للعام الدراسي 2019-2020 بيانات غير منشورة

ب- قضاء المحاويل :

يوجد في قضاء المحاويل (35) مدرسة متوسطة يدرس فيها (13933) طالب و طالبة ويكون توزيعهم الجغرافي في نواحي المحاويل وكالاتي في مركز القضاء يوجد (12) مدرسة متوسطة ويدرس فيها (5331) طالب وطالبة وفي ناحية المشروع يوجد (11) مدرسة يدرس فيها (5083) طالب وطالبة اما في ناحية الامام يوجد (9) مدارس ويدرس فيها ((2308) طالب وطالبة ويوجد في ناحية النيل (3) مدارس يدرس فيها (1211) طالب وطالبة. بلغ المعدل العام طالب في المدرسة في قضاء المحاويل (398) طالب وهذا المعدل اقل ب(82) طالب/مدرسة عن المعيار المعتمد , ويتباين هذا المعدل من وحدة ادارية لأخرى في قضاء المحاويل , اذ سجل في مركز القضاء (444) طالب/مدرسة , وفي ناحية المشروع سجل (462) طالب/مدرسة , اما في ناحية الامام فبلغ (256) طالب/مدرسة , وبلغ في ناحية النيل (404) طالب/مدرسة نلاحظ مما سبق بان جميع الوحدات الادارية اقل من المعيار المعتمد في وزارة التخطيط العراقية البالغ (480) طالب في المدرسة . اما على مستوى مدارس القضاء بلغ اكبر عدد الطلبة في متوسطة سمية للبنات التابعة لمركز المحاويل حيث كان عدد طلبتها (1150) وهذا العدد اكثر من ضعف المعيار المعتمد في التخطيط سبب ذلك الارتفاع قلة المدارس المتوسطة الخاصة بالبنات لذلك تعاني المدرس من زخم كبير في عدد الطالبات. و اقل مدرسة من حيث عدد الطلبة سجلت في ناحية الامام اذ كان عدد طلبة مدرسة المشكاة (92) طالب وهذا عدد قليل مقارنة بالمؤشر المعتمد وسبب ذلك وقوعها في منطقة جغرافية ريفية ذات كثافة سكانية قليلة . و مما سبق يتضح لنا بان قضاء المحاويل الا يعاني من نقص في عدد المدارس اذ يوجد فائض في عدد المدارس بحدود (6) مدارس اذا ما تم تقسيم عدد الطلبة على المعيار البالغ (480) طالب في المدرسة حيث يفترض في قضاء المحاويل (29) مدرسة بدل (35) مدرسة. ورغم هذا العدد الفائض من المدارس الا ان القضاء يعاني من نقص في الابنية المدرسية حيث ان (89)% من مدارس المحاويل تحل ضيف على مدار اخرى سواء كانت ابتدائية ام ثانوية . والجدول (3) معدل طالب /مدرسة وعدد المدارس الافتراضية مقارنة بعدد الدارسين في قضاء المحاويل للعام الدراسي 2019-2020 ومدى مطابقتها للمعيار .

جدول (3) معدل طالب /مدرسة في قضاء المحاول للعام الدراسي 2019-2020 ومدى مطابقته للمعيار

الوحدة الادارية	مدارس	طلبة	طالب/مدرسة	المعيار	الفارق عن المعيار	عدد المدارس المفترض	مقدار الفائض او العجز
م ق المحاول	12	5331	444	480	-36	11	1
المشروع	11	5083	462	480	-18	11	مطابق
الامام	9	2308	256	480	-224	5	4
النيل	3	1211	404	480	-76	2	1
القضاء	35	13933	398	480	-82	29	6

المصدر: جمهورية العراق , وزارة التربية , مديرية تربية بابل , قسم التخطيط, الكراس الاحصائي للعام الدراسي

2019-2020 بيانات غير منشورة

ج- قضاء المسيب :يوجد في قضاء المسيب (34) مدرسة متوسطة يدرس فيها (13483) طالب وطالبة اي بمعدل (397) طالب في المدرسة .وان هذه المدارس موزعة في اربعة وحدات ادارية تابعة للقضاء اذ يوجد في مركز القضاء (8) مدارس ويدرس فيها (4751) طالب وطالبة اي بمعدل (594) طالب في المدرسة . وفي ناحية السدة يوجد (10) مدارس يدرس (3805) طالب وطالبة وبمعدل (381) طالب في المدرسة . اما في ناحية الاسكندرية يوجد (10) مدارس يدرس فيها (4515) طالب وطالبة وبمعدل (452) طالب في المدرسة . في ناحية جرف الصخر يوجد (6) مدارس يدرس فيها (412) طالب .وان عدد المدارس المفترض في قضاء المسيب (28) مدرسة . رغم الفائض في عدد المدارس الا ان هذه المدارس لا تتوزع وفق معايير علمية تتناسب مع الحجم السكاني .اما على مستوى المدارس التابعة للقضاء سجل اكبر عدد طلبة في مدرسة العدل التابعة لناحية الاسكندرية اذ بلغ عدد طلبتها (796) طالب , اما اقل عدد طلبة سجل في مدرسة النور التابعة لناحية جرف الصخر حيث كان عدد طلبتها (88) طالب .وان قضاء المسيب يعاني ايضا من نقص في عدد الابنية المدرسية حيث (74) %من مدارس هي ضيف على مدارس ابتدائية وثانوية . وجدول (4) يبين اعداد المدارس الفعلية والمفترض واعداد الطلبة في قضاء المسيب للعام الدراسي 2019-2020 ومدى مطابقته للمعيار .

جدول(4) معدل طالب /مدرسة في قضاء المسيب للعام الدراسي 2019-2020 ومدى مطابقته للمعيار

الوحدة الادارية	مدارس	طلبة	طالب/مدرسة	المعيار	الفارق عن المعيار	عدد المدارس المفترض	مقدار الفائض او العجز
المسيب	8	4751	594	480	114	10	-2
سدة الهندية	10	3805	381	480	-99	8	2

1	9	28-	480	452	4515	10	الاسكندرية
5	1	411-	480	69	412	6	حرف الصخر
6	28	83-	480	397	13483	34	القضاء

المصدر: جمهورية العراق , وزارة التربية , مديرية تربية بابل , قسم التخطيط, الكراس الاحصائي للعام الدراسي 2019-2020 بيانات غير منشورة

د - قضاء الهاشمية :

يوجد في قضاء الهاشمية (48) مدرسة متوسطة ويدرس فيها (21528) طالب وطالبة اي بمعدل (449) طالب .موزعة في الوحدات الادارية حيث يوجد في مركز الهاشمية (4) مدارس ويدرس فيها (2502)طالب اي بمعدل (626) طالب في المدرسة وهذا المعدل مرتفع جداً مقارنة بالمعيار المعتمد .اما في ناحية الطليعة يوجد (4) مدارس يدرس فيها (1165)طالب وطالبة وبمعدل (291)طالب في المدرسة . اما في ناحية القاسم يوجد (21) مدرسة يدرس فيهن (10605) طالب وبمعدل (505) طالب في المدرسة . اما في ناحية الحمزة الغربي يوجد(11) مدرسة يدرس فيهن (4676)طالب وبمعدل (425) طالب في المدرسة . وفي ناحية الشوملي يوجد (8)مدارس يدرس فيها (2580) طالب وبمعدل (323) طالب في المدرسة .ومما سبق يبين لنا وبشكل واضح سوء التوزيع للمدارس وعدم تحديد المواقع المثالية لها بما يتناسب وعدد الدارسين . اما عدد المدارس الافتراضية لعدد طلبة القضاء وحسب المعيار المعتمد (480) طالب في المدرسة هو (45) مدرسة متوسطة . وعند دراسة هذا المؤشر على مستوى مدارس القضاء فأكبر عدد طلبة سجل في مدرسة السيدة نرجس(ع) التابعة لناحية الشوملي اذ بلغ عدد طلبتها(938) طالب اي اكثر من ضعف المعيار المتبع , اما اقل عدد طلبة سجل في مدرسة الاجتهاد التابعة لناحية الشوملي حيث بلغ عدد طلبتها (77)طالب وهذا اقل من ربع المعيار المعتمد .من خلال ما سبق من المعدلات الخاصة بقضاء الهاشمية نلاحظ بان القضاء لا يعاني من نقص في عدد المدارس الا انه يعاني من سوء توزيعها اذ لا توزع المدارس وفق اسس علمية . وبالرغم من الفائض في عدد المدارس الا ان القضاء يعاني من عجز في عدد الابنية المدرسية حيث (88)% من مدارس القضاء تحل ضيف على مدارس ابتدائية وثانوية و جدول (5)اعداد المدارس الفعلية والافتراضية واعداد الطلبة في قضاء الهاشمية للعام الدراسي 2019-2020 ومدى مطابقته للمعيار .

جدول (5) معدل طالب /مدرسة في قضاء الهاشمية للعام الدراسي 2019-2020 ومدى مطابقته للمعيار

الوحدة الادارية	مدارس	طلبة	طالب/مدرسة	المعيار	الفارق عن المعيار	عدد المدارس المفترض	مقدار الفائض او العجز
مركز الهاشمية	4	2502	626	480	146	5	1-
الطليعة	4	1165	291	480	189-	2	2

القاسم	21	10605	505	480	25	22	1-
الحمزة الغربي	11	4676	425	480	55-	10	1
الشوملي	8	2580	323	480	157-	5	3
القضاء	48	21528	449	480	31-	44	4

المصدر: جمهورية العراق , وزارة التربية , مديرية تربية بابل , قسم التخطيط, الكراس الاحصائي للعام الدراسي 2019-2020 بيانات غير منشورة

المبحث الثاني

مؤشر كفاية الشعب الدراسية في محافظة بابل وحسب الوحدات الادارية للعام الدراسي 2019-2020:

وضعت وزارة التخطيط العراقية معيار بموجبة يحدد عدد الطلبة بالشعبة اذ بلغ (30) طالب/شعبة, اذ يوجد في محافظة بابل (1876) شعبة دراسية يدرس فيها (87303) طالب ومن خلال ذلك يمكن معرفة كفاية الشعب الدراسية من خلال تقسيم عدد الطلبة على الشعب الدراسية الموجود في المحافظة حيث بلغ المعدل (47) طالب/شعبة وهذا معدل مرتفع بسبب النقص الكبير في عدد الشعب الدراسية مقارنة مع المعيار المبين في اعلاه , مما يسبب هذا المعدل المرتفع في انخفاض مستوى كفاءة التعليم عن ما خطط له ويتباين هذا المعدل من وحدة ادارية لأخرى وتتعرف على ذلك من خلال دراسة الوحدات الادارية التابعة لمحافظة بابل . اما عدد الشعب الافتراضي لاستيعاب هذا العدد من الطلبة هو (2910) شعبة وان المحافظة بحاجة الى (1034) شعبة اضافية لما موجود . والجدول (6) يبين اعداد الطلبة والشعب ومعدل طالب في الشعبة وعدد الشعب الافتراضي ومقدار النقص في الشعب وحسب الاقضية في محافظة بابل للعام الدراسي 2019-2020 ومدى مطابقته للمعيار , ويوضحه بصريا الشكل (2) .

جدول (6) معدل طالب/شعبة حسب الوحدات الادارية في محافظة بابل للعام الدراسي 2019-2020 ومدى

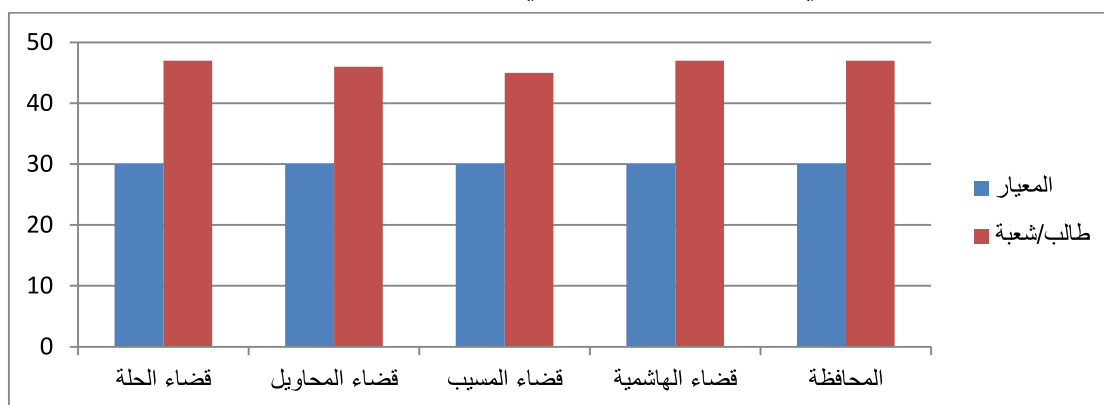
مطابقته للمعيار

الوحدة الادارية	الطلبة	شعب	طالب/شعبة	المعيار	الفارق عن المعيار	عدد الشعب الافتراضي	مقدار الفائض او العجز
قضاء الحلة	159913	819	47	30	17	1279	460-
قضاء المحاويل	78852	300	46	30	16	464	164-
قضاء المسيب	70283	302	45	30	15	449	147-
قضاء الهاشمية	102576	455	47	30	17	718	263-
المحافظة	411624	1876	47	30	17	2910	1034-

المصدر: جمهورية العراق , وزارة التربية , مديرية تربية بابل , قسم التخطيط, الكراس الاحصائي للعام الدراسي

2019-2020 بيانات غير منشورة

شكل (2) معدل طالب/شعبة في محافظة بابل للعام الدراسي 2019-2020 ومدى مطابقته للمعيار



المصدر: جدول (6)

١ - قضاء الهائلة : يوجد في قضاء الهائلة (819) شعبة دراسية وعند دراسة مؤشر عدد الطلبة في الشعبة ,سجل المعدل العام في قضاء الهائلة (47)طالب/شعبة وهذا المعدل يزيد عن المعيار المتبع من قبل وزارة التخطيط العراقية وبالتالي يقلل من كفاءة الخدمة التعليمية في قضاء الهائلة وعند دراسة الوحدات الادارية التابعة لقضاء الهائلة ,سجل في مركز القضاء (48)طالب/شعبة وفي ناحية الكفل (40)طالب/شعبة وفي ناحية ابي غرق (47) طالب/شعبة . ومن خلال ما مر نلاحظ المعدلات المرتفعة لعدد الطلبة في الشعبة وبالتالي يسبب انخفاض في كفاءة الخدمة التعليمية ,مما يتوجب الانتباه الى هذه المشكلة من قبل المسؤولين اصحاب القرار والاسراع في حلها اذ يحتاج القضاء الى (460) شعبة دراسية لسد النقص الحاصل في الشعب وتقليل من زخم الطلبة في الشعب الدراسية مما يرفع من المستوى العلمي. وعند دراسة هذا المؤشر على مستوى المدارس فسجل اعلى المعدلات في مدرسة اليقين التابعة لمركز الهائلة اذ بلغ المعدل (84)طالب/شعبة وهذا اكثر من ضعف المعيار المعتمد . اما اقل المعدلات سجلت في مدرسة الرصافي التابعة لمركز الهائلة ايضا وبمعدل (26)طالب/شعبة .و جدول (7) معدل طالب/شعبة في قضاء الهائلة للعام الدراسي 2019-2020 ومدى مطابقته للمعيار وكذلك يبين عدد الشعب الافتراضي ومقدار العجز في عدد الشعب الدراسية .

جدول (7) معدل طالب/شعبة في قضاء الهائلة للعام الدراسي 2019-2020 ومدى مطابقته للمعيار

الوحدة الادارية	الطلبة	شعب	طالب/شعبة	المعيار	الفارق عن المعيار	عدد الشعب الافتراضي	مقدار الفائض او العجز
هائلة	29786	618	48	30	18	993	375-
كفل	5397	134	40	30	10	180	46-
ابي غرق	3176	67	47	30	17	106	39-
القضاء	38359	819	47	30	17	1279	460-

المصدر: جمهورية العراق , وزارة التربية , مديرية تربية بابل , قسم التخطيط, الكراس الاحصائي للعام الدراسي 2019-2020 بيانات غير منشورة

ب - قضاء المحاويل :

عند تطبيق هذا المؤشر في قضاء المحاويل حيث بلغ المعدل العام في القضاء (46) طالب/شعبة وهذا اعلى من المؤشر ب(16) طالب /شعبة , اما في نواحي قضاء المحاويل سجلت اعلى المعدلات في مركز القضاء بمعدل (47) طالب/شعبة وفي ناحية المشروع (49) طالب /شعبة اما في ناحية الامام فبلغ المعدل (41) طالب/شعبة , اما في ناحية النيل فسجل (45) طالب/شعبة. نلاحظ مما سبق عن قضاء المحاويل بان جميع الوحدات الادارية سجلت معدلات مرتفعة مما تسترعي انتباه المسؤولين على ذلك حيث من المفترض ان يكون عدد الشعب الدراسية في القضاء (464) شعبة اي يوجد عجز في عدد الشعب مقداره (164) شعبة . اما على مستوى المدارس سجل اعلى المعدلات سجل في متوسطة المحاويل التابعة لمركز قضاء المحاويل بمعدل (60) طالب/شعبة وهذا ضعف المؤشر المتبع , اما اقل المعدلات سجل في ناحية المشروع في مدرسة البلد الامين بمعدل (29) طالب/شعبة . جدول (8) اعداد التلاميذ والشعب في قضاء المحاويل للعام الدراسي 2019-2020 وعدد الشعب الافتراضي ومقدار الفائض او العجز وحسب الوحدات الادارية ومدى مطابقته للمعيار .

جدول (8) معدل طالب/شعبة في قضاء المحاويل للعام الدراسي 2019-2020 ومدى مطابقته للمعيار

الوحدة الادارية	الطلبة	شعب	طالب/شعبة	المعيار	الفارق عن المعيار	عدد الشعب الافتراضي	مقدار الفائض او العجز
المحاويل	5331	113	47	30	17	178	65-
المشروع	5083	104	49	30	19	169	65-
الامام	2308	56	41	30	11	77	21-
النيل	1211	27	45	30	15	40	13-
القضاء	13933	300	46	30	16	464	164-

المصدر: جمهورية العراق , وزارة التربية , مديرية تربية بابل , قسم التخطيط, الكراس الاحصائي للعام الدراسي 2019-2020 بيانات غير منشورة

ج -قضاء المسيب :

عند دراسة معدل طالب/شعبة في قضاء المسيب توصل الباحث (45) طالب/شعبة حيث سجل نقص في عدد الشعب الدراسية مقارنة بعدد الطلبة فمن المفترض ان يكون عدد الشعب الدراسية (449) شعبة بدل من (302) شعبة . ويتباين معدل طالب /شعبة من وحدة ادارية لأخرى داخل القضاء حيث سجل في مركز القضاء (46) طالب/شعبة وفي جرف الصخر (29) طالب/شعبة وفي سدة الهندية (46) طالب/شعبة اما في ناحية الاسكندرية (44) طالب/شعبة . وعند دراسة هذا المؤشر على مستوى مدارس القضاء فسجلت اعلى المعدلات في متوسطة العدل التابعة لناحية الاسكندرية بمعدل (53) طالب/شعبة, اما اقل المعدلات سجلت في مدرسة النور التابعة لناحية جرف الصخر بمعدل (22) طالب/شعبة . و الجدول (9) يبين معدل طالب في الشعبة ومقارنته بالمعيار المتبع وعدد الشعب الافتراضي ومقدار العجز في القضاء و وحداته الادارية .

جدول (9) معدل طالب/شعبة في قضاء المسيب للعام الدراسي 2019-2020 ومدى مطابقته للمعايير

الوحدة الادارية	الطلبة	شعب	طالب/شعبة	المعيار	الفارق عن المعيار	عدد الشعب الافتراضي	مقدار الفائض او العجز
مركز المسيب	4751	103	46	30	16	158	55-
سدة الهندية	3805	83	46	30	16	127	44-
الاسكندرية	4515	102	44	30	14	150	48-
جرف الصخر	412	14	29	30	1-	14	مطابق
القضاء	13483	302	45	30	15	449	147-

المصدر: جمهورية العراق , وزارة التربية , مديرية تربية بابل , قسم التخطيط, الكراس الاحصائي للعام الدراسي 2019-2020 بيانات غير منشورة

د - قضاء الهاشمية : عند تطبيق مؤشر طالب/شعبة في قضاء الهاشمية سجل المعدل العام في القضاء (47) طالب/شعبة وهذا اعلى من المؤشر المعتمد ب(17) طالب/شعبة وهذا المعدل تباين من وحدة ادارية لأخرى داخل القضاء فسجل في مركز الهاشمية (51) طالب/شعبة و (50) تلميذ/شعبة في ناحية القاسم اما في الحمزة الغربي والشوملي والطلية سجل (43)(44) (43) طالب/شعبة على التوالي . من المفترض ان يكون عدد الشعب في القضاء (718)شعبة بدل من(455)شعبة من اجل ان تستوعب اعداد الطلبة في القضاء . اما على مستوى المدارس فسجل اعلى المعدلات في متوسطة القاسم التابعة لناحية القاسم بمعدل (71) طالب/شعبة اما اقل المعدلات فسجل في ناحية الهاشمية متوسطة المشاعل بمعدل(26) طالب/شعبة. و جدول(10) يبين معدل طالب /شعبة وعدد الشعب الافتراضي ومقدار النقص في عدد الشعب حسب الوحدات الادارية التابعة للقضاء .

جدول (10) معدل طالب/شعبة في قضاء الهاشمية للعام الدراسي 2019-2020 ومدى مطابقته للمعيار

الوحدة الادارية	الطلبة	شعب	طالب/شعبة	المعيار	الفارق عن المعيار	عدد الشعب الافتراضي	مقدار الفائض او العجز
الهاشمية	2502	49	51	30	21	83	34-
الطلية	1165	27	43	30	13	39	12-
القاسم	10605	212	50	30	20	354	142-
الحمزة الغربي	4676	109	43	30	13	156	47-
الشوملي	2580	58	44	30	14	86	28-
القضاء	21528	455	47	30	17	718	263-

المصدر: جمهورية العراق , وزارة التربية , مديرية تربية بابل , قسم التخطيط, الكراس الاحصائي للعام الدراسي 2019-2020 بيانات غير منشورة

المبحث الثالث

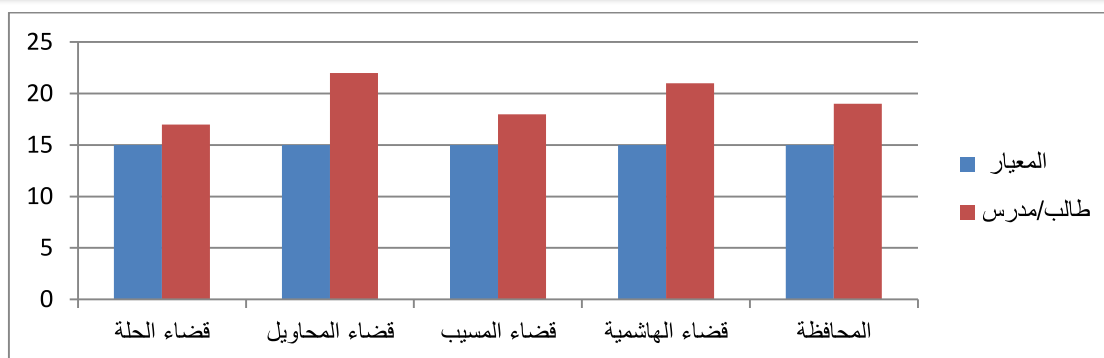
مؤشر كفاية الكادر التدريسي في محافظة بابل وحسب الوحدات الادارية للعام الدراسي 2019-2020: وهو من المؤشرات المهمة المعتمدة في وزارة التخطيط , أذ من خلاله حدد (15) طالب لكل مدرس . وعند تطبيق هذا المؤشر في محافظة بابل من خلال تقسيم عدد الطلبة في محافظة بابل البالغ عددهم (87303) طالب و طالبة على عدد الكادر التدريسي البالغ عددهم (4620) مدرس ومدرسة . توصل الباحث بان المعدل العام في المحافظة بلغ (19) طالب لكل مدرس وهذا المعدل اعلى من المعيار المتبع في وزارة التخطيط ب (4) طالب/مدرس , مما يوثر على كفاءة الكادر التدريسي حيث من المفترض ان يوجد في محافظة بابل (5820) مدرس ومدرسة اي سجل نقص في عدد الكادر التدريسي بحدود(1200) مدرس ومدرسة. وان هذا المعدل يتباين من وحدة ادارية لأخرى داخل المحافظة, ويتباين من مدرسة لأخرى داخل الوحدة الادارية .وكما مبين في جدول (11)الذي وضعنا فيه معدل طالب / مدرس الفعلي ومقدار الفائض او العجز في المحافظة والذي يوضحه بصريا شكل (3) .

جدول (11)معدل طالب/مدرس وحسب الوحدات الادارية في محافظة بابل للعام الدراسي2019-2020ومدى مطابقته للمعيار

الوحدة الادارية	الطلبة	المدرسين	طالب/مدرس	المعيار	الفارق عن المعيار	عدد المدرسين الافتراضي	مقدار الفائض او العجز
قضاء الحلة	38359	2216	17	15	2	2557	341-
قضاء المحاويل	13933	646	22	15	7	929	283-
قضاء المسيب	13483	749	18	15	3	899	150-
قضاء الهاشمية	21528	1009	21	15	6	1435	426-
المحافظة	87303	4620	19	15	4	5820	1200-

المصدر: جمهورية العراق , وزارة التربية , مديرية تربية بابل , قسم التخطيط, الكراس الاحصائي للعام الدراسي 2019-2020 بيانات غير منشورة.

شكل (3)معدل طالب/مدرس حسب الوحدات الادارية في محافظة بابل للعام الدراسي2019-2020ومدى مطابقته للمعيار



المصدر: جدول (11)

أ- قضاء الحلة

يوجد في قضاء الحلة (38359) طالب وطالبة يدرسه (2216) مدرس ومدرسة، وعند تطبيق مؤشر طالب/مدرس في قضاء الحلة توصل الباحث الى (17) طالب/مدرس وهذا اعلى من المعيار المعتمد البالغ (15) طالب/مدرس ب (2) طالب/مدرس . ويتباين هذا المعدل من وحدة ادارية لأخرى داخل قضاء الحلة، إذ بلغ هذا المؤشر في مركز الحلة (17) طالب/مدرس وفي ناحية الكفل سجل (17) طالب/مدرس، وسجل في ناحية ابي غرق (18) طالب/مدرس. وان من المفترض ان يكون عدد المدرسين في قضاء الحلة (2557) مدرس ومدرسة. اي يوجد نقص في عدد المدرسين بحدود (341) مدرس.

وعند دراسة المؤشر على مستوى مدارس القضاء فاعلى معدل سجل في متوسطة الاماني التابعة لمركز الحلة بمعدل (35) طالب/مدرس وهذا اعلى من ضعفي المعيار المتبع في وزارة التخطيط . أما اقل معدل فسجل في مدرسة الرصافي التابعة لمركز الحلة ايضا بمعدل (6) طالب/مدرس اي اقل من نصف المعيار المتبع ونلاحظ من ذلك تباين كبير في معدل طالب /مدرس بين مدارس قضاء الحلة الناتج من سوء توزيع الملاكات التعليمية. وفي جدول (12) الذي يبين معدل طالب /مدرس وعدد المدرسين الافتراضي .

جدول (12) معدل طالب/مدرس في قضاء الحلة للعام الدراسي 2019-2020 ومدى مطابقته للمعيار

الوحدة الادارية	الطلبة	المدرسين	طالب/مدرس	المعيار	الفارق عن المعيار	عدد المدرسين الافتراضي	مقدار الفائض او العجز
مركز الحلة	29786	1713	17	15	2	1986	273-
الكفل	5397	327	17	15	2	360	33-
ابي غرق	3176	176	18	15	3	212	36-
القضاء	38359	2216	17	15	2	2557	342-

المصدر: جمهورية العراق ، وزارة التربية ، مديرية تربية بابل ، قسم التخطيط، الكراس الاحصائي للعام الدراسي

2019-2020 بيانات غير منشورة

ب - قضاء المحاويل : عند تطبيق هذا المؤشر في قضاء المحاويل بلغ المعدل في القضاء (22) طالب/مدرس وهذا اعلى من المعيار المتبع ب(7) طالب للمدرس الواحد مما يدل على وجود عجز كبير في الكادر التدريسي وعند تطبيق هذا المؤشر على الوحدات الادارية التابعة للقضاء سجل في مركز القضاء (21)طالب/مدرس , وفي ناحية المشروع (27) طالب للمدرس الواحد , اما في ناحية الامام سجل (16) طالب ,وفي ناحية النيل (17) طالب . حيث من المفترض ان يكون عدد الكادر التدريسي في قضاء المحاويل (929) مدرس بدل من (646) مدرس اي نقص بالكادر التدريسي بمقدار (283)مدرس . وعند دراسة المؤشر على مستوى المدارس في قضاء المحاويل سجل اعلى معدل في متوسطة سمية التابعة لمركز المحاويل بمعدل (34)طالب/مدرس . اما اقل معدل فسجل في متوسطة دمياط التابعة لناحية الامام بمعدل (10)طالب للمدرس .رغم العجز الكبير الذي يعانيه القضاء في عدد الكوادر التدريسية الا انه يعاني من سوء توزيعهم بين المدارس . وجدول (13) بين مدى مطابقة معيار طالب /مدرس في قضاء المحاويل وعدد المدرسين المفترض وجوده .

جدول (13) معدل طالب/مدرس في قضاء المحاويل للعام الدراسي 2019-2020 ومدى مطابقته للمعيار

الوحدة الادارية	الطلبة	المدرسين	طالب/مدرس	المعيار	الفارق عن المعيار	عدد المدرسين الافتراضي	مقدار الفائض او العجز
مركز المحاويل	5331	248	21	15	6	355	107-
المشروع	5083	185	27	15	12	339	154-
الامام	2308	141	16	15	1	154	13-
النيل	1211	72	17	15	2	81	9-
القضاء	13933	646	22	15	7	929	283-

المصدر: جمهورية العراق , وزارة التربية ,مديرية تربية بابل ,قسم التخطيط, الكراس الاحصائي للعام الدراسي 2019-2020 بيانات غير منشورة

ج - قضاء المسيب : يوجد في قضاء المسيب (13483) طالب وطالبة ويدرسهم (749) مدرس اي بمعدل (18)طالب/مدرس وهذا اعلى من معيار وزارة التخطيط ب(3) طالب والمعدل المذكور يتباين من وحدة ادارية لأخرى في قضاء المسيب . اذ بلغ المعدل في مركز المسيب (19)طالب/مدرس . وفي ناحية جرف الصخر (4) طالب .اما في ناحية سدة الهندية (21)طالب للمدرس .واعلى معدل في القضاء سجل لناحية الاسكندرية بمعدل (22)طالب/مدرس .وكما مبين في جدول (14) . وان العدد الافتراضي للكادر التدريسي في قضاء المسيب (899) مدرس ومدرسة. وعند دراسة هذا المؤشر على مستوى مدارس القضاء سجلت اعلى المعدلات في مدرسة الراشدين التابعة لناحية سدة الهندية بمعدل (35)طالب للمدرس . اما اقل معدل سجل في متوسطة الثقلين التابعة لناحية سدة الهندية بمعدل (12)طالب /مدرس .

جدول (14) معدل طالب/مدرس في قضاء المسيب للعام الدراسي 2019-2020 ومدى مطابقته للمعيار

الوحدة الادارية	الطلبة	المدرسين	طالب/مدرس	المعيار	الفارق عن المعيار	عدد المدرسين الافتراضي	مقدار الفائض او العجز
مركز المسيب	4751	245	19	15	4	317	72-
سدة الهندية	3805	180	21	15	6	254	74-
الاسكندرية	4515	207	22	15	7	301	94-
جرف الصخر	412	117	4	15	11-	27	90
القضاء	13483	749	18	15	3	899	150-

المصدر: جمهورية العراق , وزارة التربية , مديرية تربية بابل , قسم التخطيط, الكراس الاحصائي للعام الدراسي 2019-2020 بيانات غير منشورة

د- قضاء الهاشمية

بلغ المعدل العام في قضاء الهاشمية (25) طالب/مدرس . ويتباين هذا المعدل من وحدة ادارية لأخرى داخل القضاء اذ سجل اعلى معدل في مركز الهاشمية (25) طالب للمدرس . واكل المعدلات سجل في ناحية الطليعة بمعدل (17) طالب/مدرس . وفي ناحية الحمزة الغربي (19) طالب/مدرس . اما في ناحية الشوملي سجل (24) طالب/مدرس وفي ناحية القاسم بلغ المعدل (22) طالب /مدرس وان العدد الافتراضي لكادر قضاء الهاشمية (1435) مدرس ومدرسة اي يوجد نقص بمقدار (426) مدرس ومدرسة . اما على مستوى المدارس فأعلى معدل سجل لمدرسة القاسم التابعة لناحية القاسم بمعدل (39) طالب/مدرس اما اقل المعدلات سجل في مدرسة الاشبال التابعة لمركز الهاشمية بمعدل (8) طالب /مدرس . حيث ان القضاء لا يعاني من نقص في الكوادر التدريسية وحسب بل يعاني ايضا من سوء توزيع الكوادر الموجودة بين المدارس . والجدول (15) معدل طالب /مدرس ومقدار الفارق عن المعيار وعدد الافتراضي للكادر التدريسي في قضاء الهاشمية.

جدول (15) معدل طالب/مدرس في قضاء الهاشمية للعام الدراسي 2019-2020 ومدى مطابقته للمعيار

الوحدة الادارية	الطلبة	المدرسين	طالب/مدرس	المعيار	الفارق عن المعيار	عدد المدرسين الافتراضي	مقدار الفائض او العجز
الهاشمية	2502	100	25	15	10	167	67-
الطليعة	1165	69	17	15	2	78	9-
القاسم	10605	491	22	15	7	707	216-
الحمزة الغربي	4676	243	19	15	4	311	68-
الشوملي	2580	106	24	15	9	172	66-
القضاء	21528	1009	21	15	6	1435	426-

المصدر: جمهورية العراق , وزارة التربية , مديرية تربية بابل , قسم التخطيط, الكراس الاحصائي للعام الدراسي 2019-2020 بيانات غير منشورة

الاستنتاجات :

- 1 - عدم تطبيق المعايير العلمية في تحديد عدد المدارس او الشعب والكوادر التعليمية .
- 2 - فائض في عدد المدارس بحدود (6) مدرسة اذ ما طبق معيار 480 طالب في المدرسة. وفي نفس الوقت يوجد نقص كبير جدا في عدد الابنية المدرسة حيث ان 79% هي مدارس ضيف ولا تمتلك بناية خاصة بها اي 149 مدرسة ضيف من اصل 188 مدرسة
- 3 - سوء توزيع المدارس الموجودة اذ هنالك مدارس يكون طلبتها اضعاف المعيار واخرى لم تتجاوز نصف المعيار وسبب ذلك هو استعمال ابنية المرحلة الابتدائية التي لا تتلأم مع طلاب المرحلة المتوسطة لا من حيث عدد الشعب ولا الاثاث المدرسي (المقاعد الدراسية) .
- 4 - نقص كبير في عدد الشعب الدراسية مما سبب الزخم في الشعب الدراسية مما يعود بالسلب على الطلبة .
- 5 - نقص حاد جدا في الكادر التدريسي مقارنة بعدد الطلبة .
- 6- سوء توزيع الكوادر التدريسية الموجودة من قبل مديرية تربية بابل بين المدارس بحيث هنالك مدارس يفيض فيها المعلمين واخرى تعاني من عجز (استعمال معيار ثلاث معلمين لكل شعبتين بغض النظر عن عدد التلاميذ في الشعبة) .

التوصيات :

- 1 - بناء المدارس وفق اسس علمية ومخطط لها وفق الحجم السكاني وليس بطرق عشوائية اذ تحتاج محافظة بابل الى 143 بناية مدرسية لفك ازدواجية الدوام سواء مع مدارس الابتدائي او الثانوي بحيث تتكون المدرسة من 16 شعبة دراسية لتستوعب 480 طالب .
- 2 - تطبيق معيار عدد الطلبة في الشعبة لما له من دور كبير في رفع المستوى العلمي للطلبة بحيث لا يتجاوز العدد عن 30 طالب في الشعبة .
- 3 - زيادة عدد الكادر التدريسي بحيث يتماشى مع عدد الطلبة المتزايد ووفق المعايير العلمية.
- 4- التوزيع العادل لما موجود من كوادر تدريسية وفق معدل ثابت يطبق على عموم المحافظة بحيث لا يوجد مدارس يفيض فيها الكادر واخرى تعاني من العجز .

المصادر :

- [1]. عبد الرزاق عباس حسين ,الاطار النظري للجغرافية ,مطبعة الايمان ,بغداد,1970,ص25.
- [2]. صلاح الدين علي الشامي , الجغرافية دعامة التخطيط ,سلسلة الكتب الجغرافية, منشأة المعارف المصرية , الاسكندرية ,1976, ص37.
- [3]. علي محمد المياح, طبيعة المشكلة الجغرافية, المجلد الثاني, مطبعة الحكومة ,بغداد, 1960,ص132.
- [4]. جاكلين بغارنية, جغرافية السكان, ترجمة حسن الخياط ومكي محمد عزيز, بغداد, مطبعة العاني, 1974, ص9.
- [5]. منصور الراوي , دراسات في السكان والتنمية في العراق, جامعة بغداد ,مطابع التعليم العالي ,1989,ص101.

- [6] - المصدر: جمهورية العراق ,وزارة التخطيط , الجهاز المركزي للإحصاء , مديرية احصاء بابل ,الاحصاء السكاني في بابل لسنة 2019 .
- [7] - جمهورية العراق , وزارة التربية ,مديرية تربية بابل ,قسم التخطيط, الكراس الاحصائي للعام الدراسي 2019-2020 بيانات غير منشورة
- [8] - محمود بدر علي السميع , الخصائص الجغرافية الطبيعية لمحافظة بابل وامكانية التوسع في زراعة الذرة الصفراء , مجلة البحوث الجغرافية ,جامعة الكوفة ,العدد الخامس ص127-127, 2004 .
- [9]- علي صاحب طالب الموسوي ,دراسة جغرافية لمنظومة الري لمحافظة بابل ,رسالة ماجستير مقدمة الى كلية الآداب جامعة البصرة . ص9 وص10, 1989 غير منشورة ..
- [10] - المصدر : جمهورية العراق ,وزارة التربية ,المديرية العامة للتخطيط التربوي ,الاستراتيجية الوطنية للتربية والتعليم للأعوام الدراسية (2009 - 2010 / 2019 - 2020) العراق , 2009 جدول 14,ص76.